



Gruppo Piemontese Studi Ornitologici "F. A. Bonelli" - ONLUS

MUSEO CIVICO DI STORIA NATURALE

Via S. Francesco di Sales, 188, 10022 Carmagnola (TO)

c.f. 94037970012

e-mail: gpsso.posta@gmail.com - <http://www.gpsso.it>

Carmagnola, 20 novembre 2012

Cari soci, cari amici,

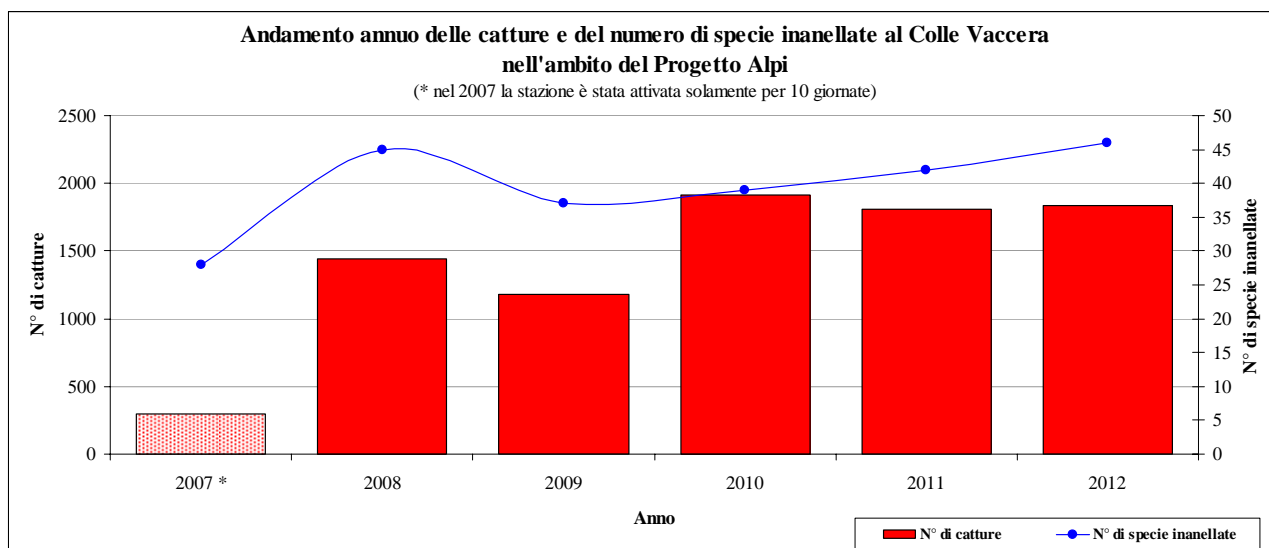
per il sesto anno consecutivo, dal 1 al 30 ottobre, nell'ambito del Progetto Alpi, coordinato dal Centro Nazionale di Inanellamento dell'ISPRA e dal Museo delle Scienze di Trento, il GPSO ha attivato la stazione di inanellamento a scopo scientifico del Colle Vaccera (Angrogna, Torino).

Anche in questa occasione, vista la nutrita partecipazione di inanellatori e collaboratori alle attività della stazione, l'iniziativa ha riscontrato un discreto successo nel mondo ornitologico regionale e non. In particolare sono intervenuti 43 tra inanellatori e collaboratori, a cui va il nostro più caloroso ringraziamento, e che hanno reso possibile attivare la stazione e farla funzionare al pieno delle sue potenzialità. Un grazie quindi a: G. Assandri, L. Bajno, G. Baracco, D. Barolin, S. Blasutta, G. Boano, E. Borgo, C. Bressa, E. Caprio, B. Castelli, E. Castelli, S. Coda, S. Falchero, S. Fasano, G. Fiorillo, A. Fogliato, D. Fogliato, G. Fogliato, B. Frache, E. Garino, M. Germinetti, I. Giacometti, G. Masoero, C. Metti, A. Mori, P. Natale, E. Nicosia, C. Orlandi, M. Orlandi, M. Pavia, I. Pellegrino, N. Putzu, M. Rastelli, S. Rastelli, A. Rebecchi, G. Ribetto, D. Rosselli, G. Roux Poignant, G. Soldato, A. Tamietti, G. Teppa, O. Toso, N. Vinals.

Un particolare ringraziamento anche agli Enti che hanno appoggiato l'iniziativa con l'invio di personale e a Paola Oddono, proprietaria del Rifugio Vaccera, per la sua disponibilità.

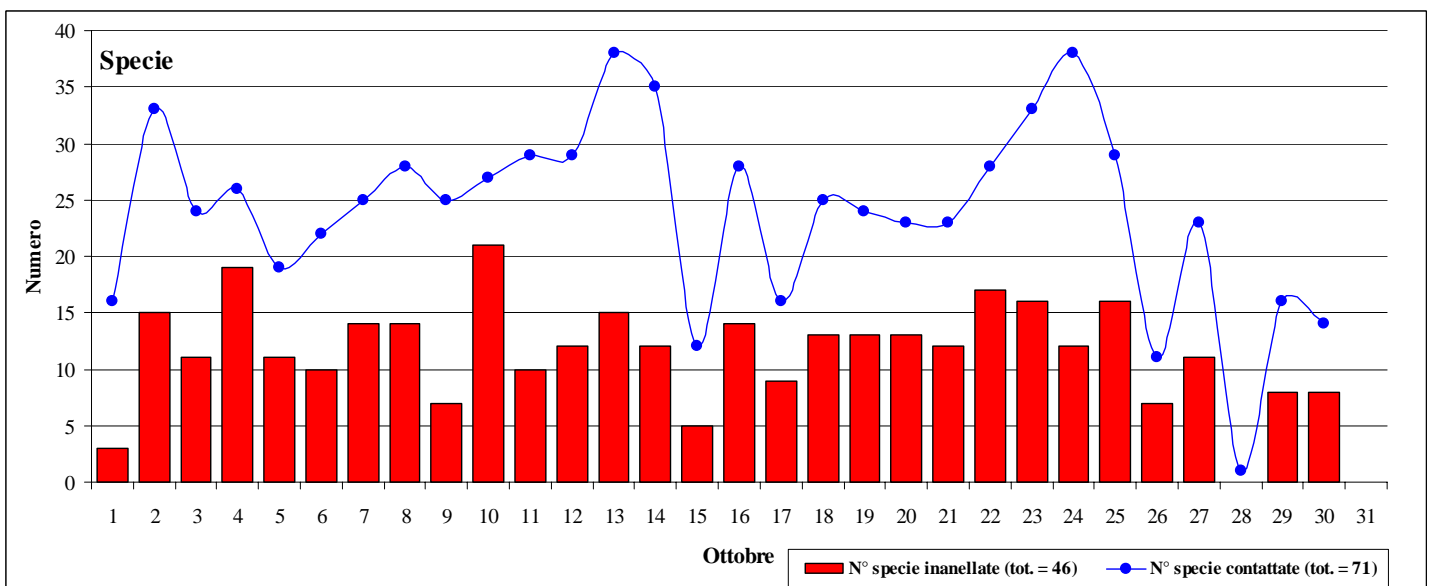
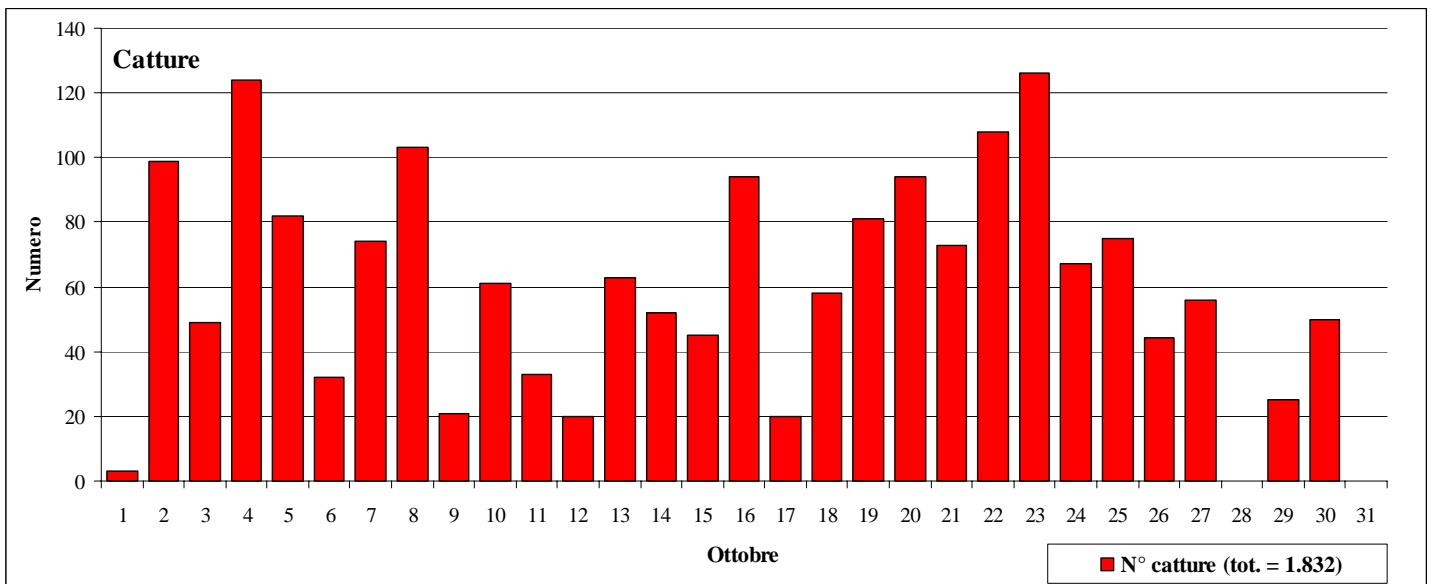
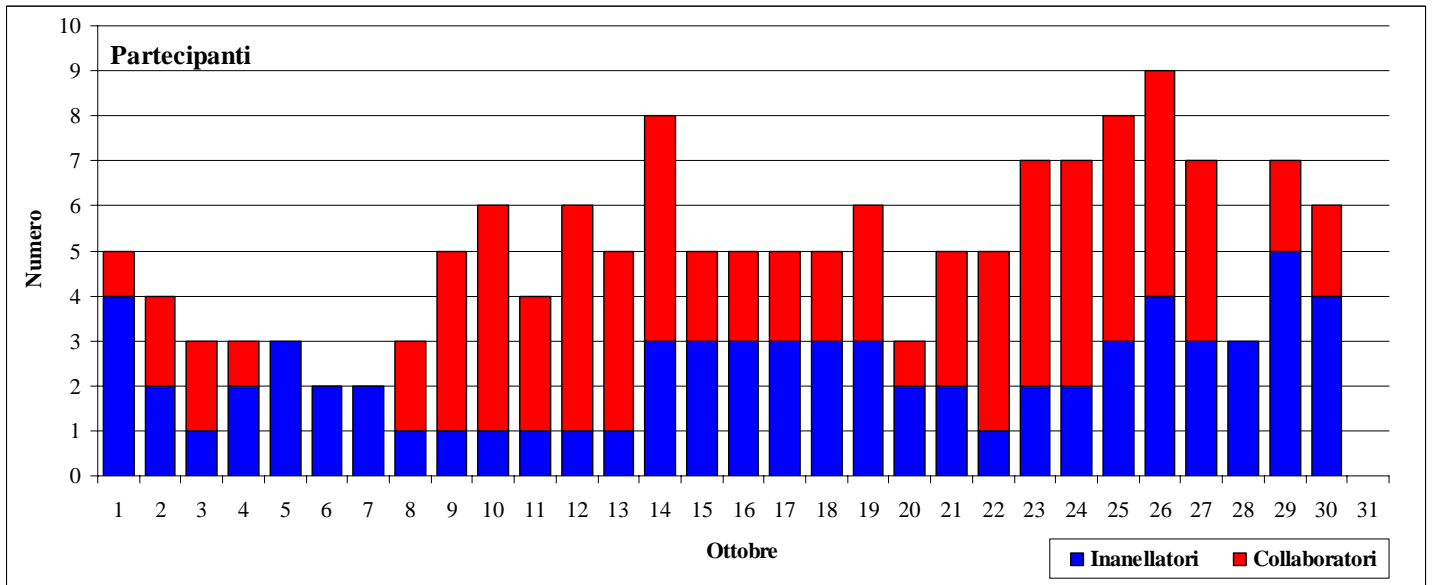
Di seguito alleghiamo un semplice riassunto dei risultati ottenuti nel 2012. Complessivamente sono state contattate 71 specie di uccelli, 46 delle quali sono state catturate per un totale di 1.832 individui inanellati. La specie più abbondante quest'anno è risultata la Cincia mora (800 inanellamenti), ma non sono mancate le catture interessanti, come ad esempio i 30 individui di Nocciolaia e quelle di Picchio nero e Venturone alpino.

Il Direttivo.



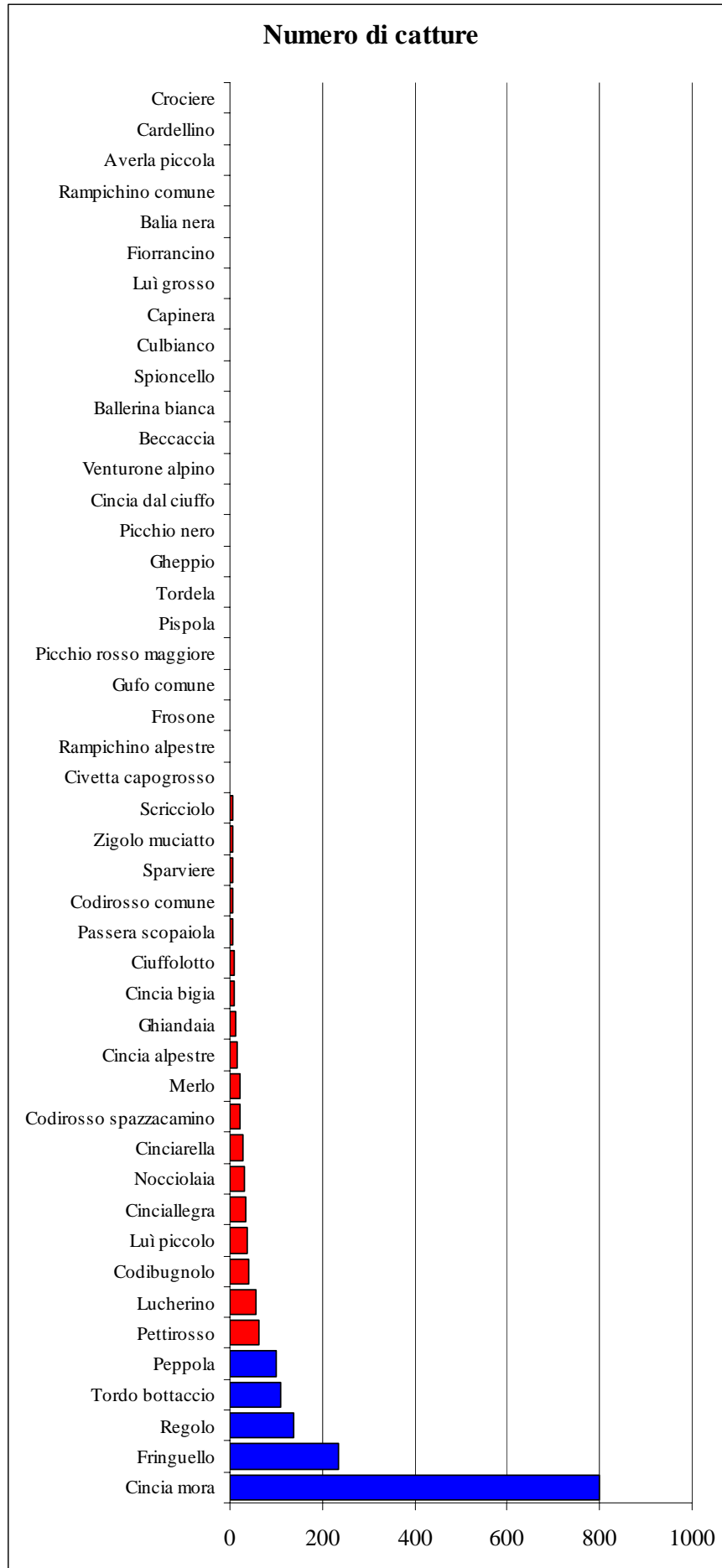


Stazione di inanellamento 'Colle Vaccera' - Risultati preliminari anno 2012





Stazione di inanellamento 'Colle Vaccera' - Risultati preliminari anno 2012





Stazione di inanellamento 'Colle Vaccera' - Risultati preliminari anno 2012



Specie contattate.

Fagiano di monte	<i>Tetrao tetrix</i>	Tordela	<i>Turdus viscivorus</i>
Falco di palude	<i>Circus aeruginosus</i>	Capinera	<i>Sylvia atricapilla</i>
Albanella reale	<i>Circus cyaneus</i>	Lù piccolo	<i>Phylloscopus collybita</i>
Sparviere	<i>Accipiter nisus</i>	Lù grosso	<i>Phylloscopus trochilus</i>
Poiana	<i>Buteo buteo</i>	Regolo	<i>Regulus regulus</i>
Gheppio	<i>Falco tinnunculus</i>	Fiorrancino	<i>Regulus ignicapilla</i>
Beccaccia	<i>Scolopax rusticola</i>	Balia nera	<i>Ficedula hypoleuca</i>
Colombaccio	<i>Columba palumbus</i>	Codibugnolo	<i>Aegithalos caudatus</i>
Allocco	<i>Strix aluco</i>	Cinciarella	<i>Cyanistes caeruleus</i>
Gufo comune	<i>Asio otus</i>	Cinciallegra	<i>Parus major</i>
Civetta capogrosso	<i>Aegolius funereus</i>	Cincia dal ciuffo	<i>Lophophanes cristatus</i>
Picchio verde	<i>Picus viridis</i>	Cincia mora	<i>Periparus ater</i>
Picchio nero	<i>Dryocopus martius</i>	Cincia alpestre	<i>Poecile montanus</i>
Picchio rosso maggiore	<i>Dendrocopos major</i>	Cincia bigia	<i>Poecile palustris</i>
Tottavilla	<i>Lullula arborea</i>	Picchio muraiolo	<i>Tichodroma muraria</i>
Allodola	<i>Alauda arvensis</i>	Rampichino alpestre	<i>Certhia familiaris</i>
Rondine montana	<i>Ptyonoprogne rupestris</i>	Rampichino comune	<i>Certhia brachydactyla</i>
Rondine	<i>Hirundo rustica</i>	Averla piccola	<i>Lanius collurio</i>
Balestruccio	<i>Delichon urbicum</i>	Ghiandaia	<i>Garrulus glandarius</i>
Prispolone	<i>Anthus trivialis</i>	Gazza	<i>Pica pica</i>
Pispola	<i>Anthus pratensis</i>	Nocciolaia	<i>Nucifraga caryocatactes</i>
Spioncello	<i>Anthus spinoletta</i>	Cornacchia nera	<i>Corvus corone</i>
Ballerina gialla	<i>Motacilla cinerea</i>	Corvo imperiale	<i>Corvus corax</i>
Ballerina bianca	<i>Motacilla alba</i>	Fringuello	<i>Fringilla coelebs</i>
Scricciolo	<i>Troglodytes troglodytes</i>	Peppola	<i>Fringilla montifringilla</i>
Passera scopaiola	<i>Prunella modularis</i>	Verzellino	<i>Serinus serinus</i>
Pettirosso	<i>Erithacus rubecula</i>	Verdone	<i>Carduelis chloris</i>
Codiroso spazzacamino	<i>Phoenicurus ochruros</i>	Cardellino	<i>Carduelis carduelis</i>
Codiroso comune	<i>Phoenicurus phoenicurus</i>	Venturone alpino	<i>Carduelis citrinella</i>
Culbianco	<i>Oenanthe oenanthe</i>	Lucherino	<i>Carduelis spinus</i>
Merlo	<i>Turdus merula</i>	Fanello	<i>Carduelis cannabina</i>
Cesena	<i>Turdus pilaris</i>	Organetto	<i>Carduelis flammea</i>
Tordo bottaccio	<i>Turdus philomelos</i>	Crociera	<i>Loxia curvirostra</i>
Tordo sassello	<i>Turdus iliacus</i>	Ciuffolotto	<i>Pyrrhula pyrrhula</i>
		Frosone	<i>Coccothraustes coccothraustes</i>
		Zigolo giallo	<i>Emberiza citrinella</i>
		Zigolo muciatto	<i>Emberiza cia</i>